



宗教改革 500年

# 改革派的 分裂

梁祖永  
澳門工場宣教士

基督教一個非常明顯的外在特徵，是強烈的宗派傾向，說得直接一點，是經常鬧分裂。

宗教改革本身，也就是從羅馬大公教會分裂出來的運動。改革運動開始後不久，內部也出現一次又一次的分裂。這現象頗引起垢病，但從改教的歷史進程來看，又似乎難以避免。

馬丁路德的改革固然是劃時代的，但隨著時勢改變，很多人認為改革必須要更激烈，更往前推，當彼此對改革步伐和強烈的程度無法一致時，就只能分道揚鑣。

例如，1525年德國西南部的農民為爭取權益，

向領主抗爭。不少農民受到路德激發，以宗教改革的口號提出要求減稅、減捐獻、廢除農奴制等。最初，路德是同情農民的，但當抗爭越演越烈，引發全國動亂，他轉而批評他們是強盜、暴民、魔鬼，支持王公貴族武力鎮壓，農民被殺的數以十萬計，自此農民和路德如同陌路。

路德在信仰上可以義無反顧的攻擊教宗，但政治上他是保守的，主張順服世上的掌權者。這和他自身經歷有關。改革之初，若非得到德國薩克森選侯弗德烈 (John Frederick I, Elector of Saxony) 的保護，路德早就被扣上異端的罪名被燒死了。他和德國王公貴族的關係很密切，甚至認為改革需要王公諸侯的支



差傳學堂



持。這樣的觀念，不單是農民，也是後來很多改革者認為不足的。

另一位和路德勢同水火的著名改教家，是領導瑞士蘇黎世改革的慈運理 (Huldrych Zwingli)。他比路德更嚴格的高舉聖經的教導。聖經禁止的，固然嚴守，如十誡禁止雕刻偶像，於是他拆除聖徒的雕像。聖經沒有說的，他也否定；例如聖經沒有說崇拜時要有音樂，他就連音樂也禁止了，因他認為，「美」會使人不專心敬拜上帝。

他和路德最大的衝突是聖餐觀。

路德和舊教會的看法大同小異：祝聖後，基督的身體和血就臨在聖餐中，雖然餅和酒的本質仍然沒有改變（舊教會認為餅和酒完全變為基督的身體和血）。

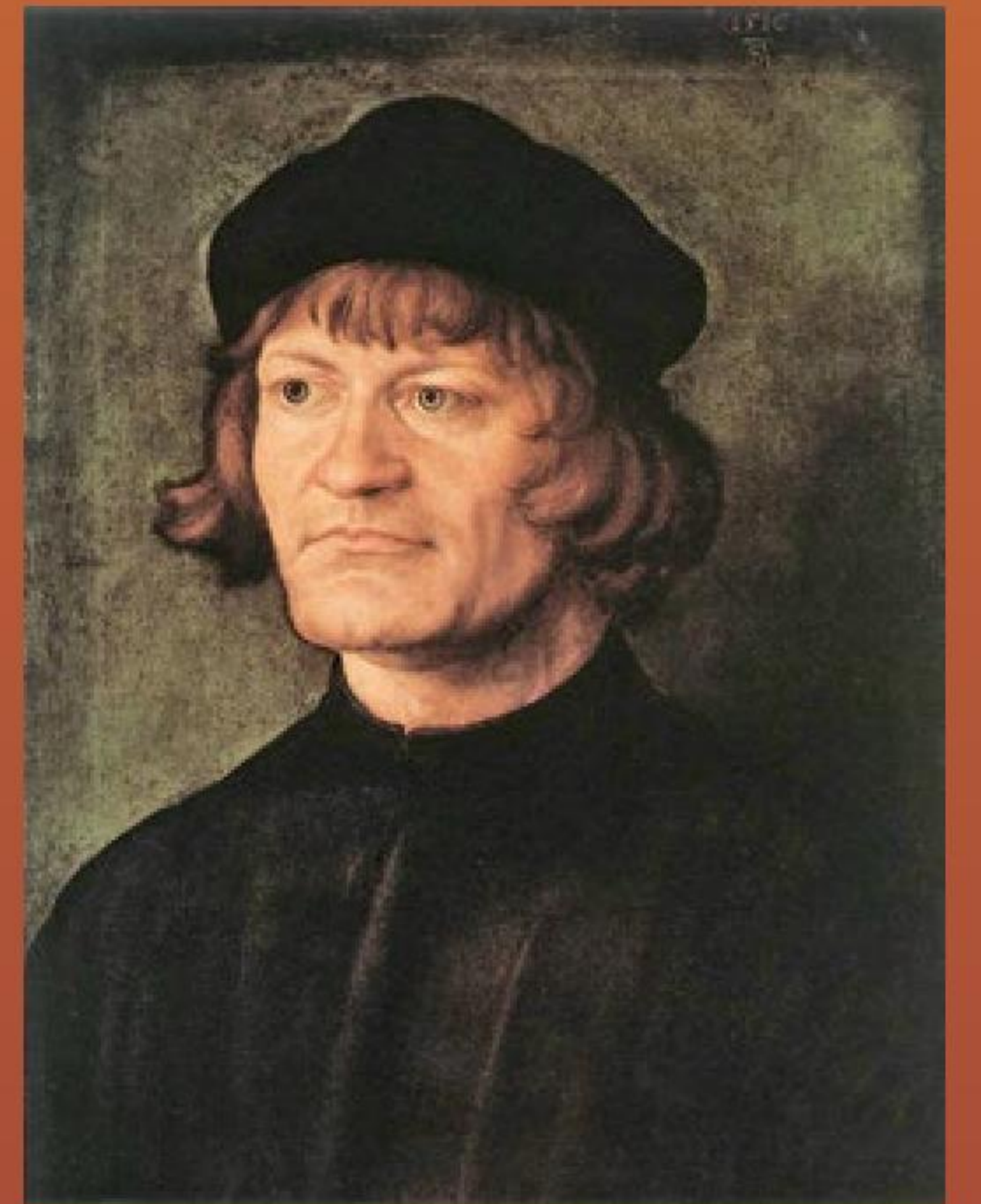
慈運理引聖經說，基督已坐在父的右邊，到末日才再來，怎會降臨於聖餐中？餅和酒仍只是餅和酒，信徒借此象徵記念基督的死而已。

路德的回應：慈運理又惡毒又瘋狂。

為此，二人互相敵視咒罵，激烈程度，不下羅馬大公教會對改教者的批評。

對慈運理來說，任何變質說，都會賦與神父獨有的力量，可以把上帝的形體帶給人，使他們成為通往上帝的大門，要真改革，非把這種能力革掉不可。

這觀點徹底改變了基督教敬拜的本質，這是路德沒有做到的。十六世紀所有新教徒都是改革者，但只有源自瑞士這個非路德宗的新教教派，才稱改革宗 (Reformed Church)，冠以一個大寫 R，並非沒有原因的。



慈運理

慈運理和路德只是對罵，但和重洗派的爭論，結局卻血腥得多。

嬰兒出生後就接受洗禮，成為教會一員，這是教會很早就有的做法。

慈運理有兩位同工，分別是格列伯 (Conrad Grebel) 和曼斯 (Felix Manz)。他們說：聖經哪有嬰兒洗禮？只有個人選擇真心信基督，經歷靈性重生的人才可受洗。

在今天看來，這是最平常不過的論說，但對當時的蘇黎世政府，卻是嚴重的衝擊。

蘇黎世經歷的宗教改革很獨特，建立了一種以新教為主導精神的政體：社會、教會和政府三者互為表



裡，蘇黎世教會也就是整個蘇黎世城邦，政府官員可以在教會中行使職權，協助執行教規，甚至壓制異端；教會則為社會和政府提供屬靈價值觀；慈運理並教導市議會如何管理教會。由於洗禮就是歸入教會（即社會），嬰兒洗禮被視為「必須」的，否則，就把城邦分裂成信徒和非信徒兩個族群。

但格列伯和曼斯說，這是違反聖經的。

在一次聚會中，一位叫布洛克 (George Blaurock) 的神父（本是慈運理的跟隨者），要求格列伯給他施洗，然後，布洛克又為在場的人施洗。

就這樣，重洗派產生了。但重洗派這外號不太恰當，他們不是主張重洗，而是不承認嬰兒洗禮有效。

慈運理和蘇黎世市政府大為震驚。後來的發展是市政府宣判把重洗派的人淹死，重洗派被定為異端。在宗教改革的歲月裡，有大批重洗派信徒被燒死、淹死、刺死。

反對嬰兒受洗之外，重洗派還與俗世政權保持最遠的距離，例如不參軍、不當官、不起誓等。在新教教會中，重洗派被視為極端分子，但也可說是第一個政教分離的新教教會，把改革又推前了一大步。

回顧這些改革者之間的衝突，甚至血淚仇殺，不禁浮起一些與研究歷史無甚關連的問題：可以不發生



嗎？保守的，可以開明一點嗎？激進極端的，可以多點容忍耐性嗎？

如果說可以，豈不是要求一個人集路德、慈運理、重洗派於一身？

在宣教工場，或在教會事奉，教會有爭執是常見的，身處其中，往往盡力疏解而沒有結果。也許我們要學習接受：執著、看不到盲點和由此而起的不和諧，是現實生命的一部分，教會也無可避免。

追求完全，但同時又要接受自己和他人的不完全，是境界頗高的一門功課。

